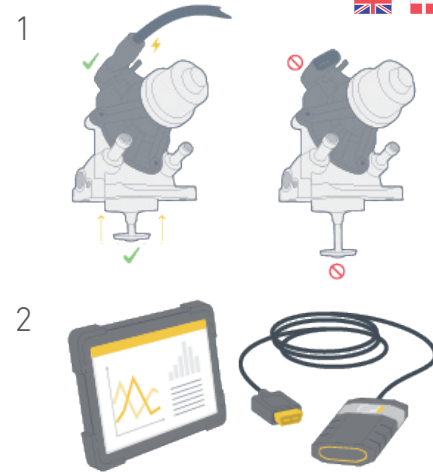


1. Quando si installa questa valvola EGR, si prega di notare che per evitare di danneggiare la valvola, è necessario collegarla prima alla spina dell'auto mentre si attiva la funzione del tester "sostituire la valvola EGR" - la testa della valvola si ritrarrà leggermente e ciò consentirà di installarla correttamente nel modulo di raffreddamento.

2. Questa valvola EGR deve essere adattata anche alla gestione del motore!

Motivo: Se dopo l'installazione della valvola EGR nel veicolo viene visualizzato un errore (ad es. parte nuova non rilevata o parte nuova non funzionante), è possibile che la valvola EGR non sia adattata alla gestione del motore.

Nel menu del tester si trova la funzione "Adattamento della valvola EGR".



1. When installing this EGR valve, please note that to avoid damaging the valve, you must connect it to the car's plug first while activating your tester function "replace EGR valve" - the valve head will retract slightly, and this will allow you to install it correctly in the cooler module.

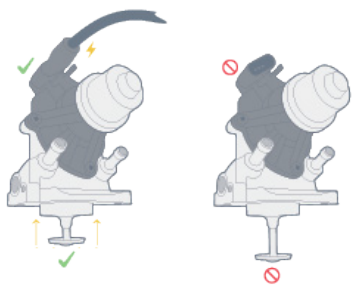
2. This EGR valve must also be adapted for engine management!
Reason:

If an error is displayed after installing the EGR valve in the vehicle (e.g. new part not detected or new part no function), it may be because the EGR valve is not adapted to the engine management.

Please find the function "Adaptation of EGR valve" in the tester's menu.



1



2



1. Når du monterer denne EGR-ventil, skal du være opmærksom på, at du for at undgå at beskadige ventilen, skal tilslutte den til bilens stik først, mens du aktiverer din testerfunktion "udskift EGR-ventil" - ventilhovedet vil trække sig lidt tilbage, og dette vil gøre det muligt for dig at installere den korrekt i kølermodulet.

2. Denne EGR-ventil skal også være tilpasset til motorstyring!

Årsag: Hvis der vises en fejl efter installation af EGR-ventilen i bilen (f.eks. ny del ikke registreret eller ny del ingen funktion) så kan det skyldes, at EGR-ventilen ikke er tilpasset motorstyringen.

Find venligst i testerens menu funktion "Tilpasning af EGR-ventil".



1. Um beim Einbau Schäden am AGR-Ventil zu vermeiden, verbinden Sie das AGR-Ventil vor der Montage mit dem Stecker des Fahrzeugs und aktivieren auf Ihrem Prüfgerät die Funktion „AGR-Ventil ersetzen“. Der Ventilkopf zieht sich dann ein wenig zurück und ermöglicht einen ordnungsgemäßen Einbau.

2. Darüber hinaus muss dieses AGR-Ventil an das Motorsteuergerät angelernt werden!

Wird nach dem Einbau des AGR-Ventils in das Fahrzeug ein Fehler angezeigt – etwa, dass das neue Teil nicht erkannt wird oder nicht funktioniert – wurde das AGR-Ventil von der Motorsteuerung möglicherweise nicht angenommen.

Bitte suchen Sie im Benutzermenü Ihres Prüfgeräts nach der Funktion zum Anlernen des AGR-Ventils.



2. Lors de l'installation de cette vanne EGR, veuillez noter que pour éviter d'endommager la vanne, vous devez d'abord la connecter à la prise de la voiture tout en activant la fonction "remplacer la vanne EGR" de votre testeur. La tête de valve se rétractera légèrement et cela vous permettra de l'installer correctement dans le module refroidisseur.

2. Cette vanne EGR doit également être adaptée à la gestion du moteur !

Raison : Si une erreur s'affiche après l'installation de la vanne EGR dans le véhicule (par exemple, une nouvelle pièce non détectée ou une nouvelle pièce sans fonction), cela peut être dû au fait que la vanne EGR n'est pas adaptée à la gestion du moteur.

Retrouvez la fonction "Adaptation vanne EGR" dans le menu du testeur.